

## COMUNICAT

La Institutul Național de Boli Infecțioase „Prof. Dr. Matei Balș” s-au prezentat în anul 2012, pentru muscături de căpușă, un număr de 3.793 de persoane. Precizăm că numai în perioada 01-21.04.2013 s-au prezentat 255 de persoane, ceea ce corespunde cu începerea sezonului cald (din aprilie până în octombrie), în care capușele sunt mai active, iar populația începe să se expună prin ieșirile în aer liber, respectiv în spații verzi (păduri, parcuri, gradini etc.).

În acest an, în intervalul 01 – 21 aprilie 2013 s-au prezentat la institut 255 persoane pentru muscături de capușă.

### Care este riscul mușcăturilor de căpușe?

Muscăturile produse de majoritatea căpușelor nu prezintă pericol, dar există unele specii de căpușe, care pot transmite oamenilor boli grave, chiar mortale. Dintre cele care pot transmite boli, numai o parte sunt infectate cu anumii germeni, care determină apariția bolii la om.

În România, cele mai frecvente boli care pot apărea după mușcăturile de căpușe sunt, *Febra butonoasă și Boala Lyme*. Alte boli, mai rare, care pot fi transmise prin mușcătura de căpușă sunt: *tularemia, febra recurentă și erlichioza*.

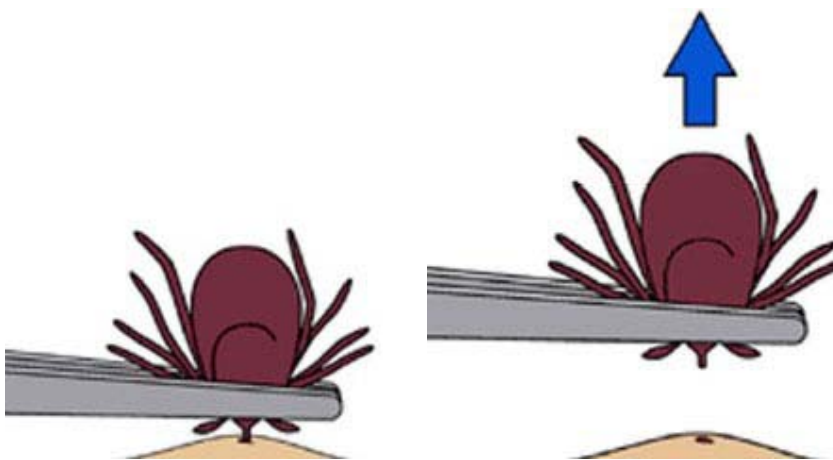
### Prevenirea mușcăturilor de căpușe

- În cazul excursiilor se recomandă îmbrăcăminte adecvată, și anume: haine deschise la culoare, pentru a putea observa prezența căpușelor (care sunt în general închise la culoare), cămăși/tricouri/pulovere cu mâneci lungi, șosete și încălțăminte fără perforații, care să acopere complet picioarele, pantaloni lungi strânși peste încălțăminte.
- După excursie se recomandă duș sau baie generală și verificarea întregii suprafețe a corpului, pentru depistarea prezenței căpușelor, în zone de predilecție, precum: spatele genunchilor, sub braț, între degetele de la mâini și picioare, buric, după urechi, pe ceafă, gât și în părul de pe cap. Verificați și hainele, bagajele, animalele de companie care v-au însoțit și chiar jentile de la masină, în rizerile cărora se pot găsi capușe!

- 
- Animalele de companie – câini, pisici, trebuie verificate permanent de căpușe, nu numai la întoarcerea din excursii sau plimbări.
- Dacă găsiți căpușe la animalele dvs. adresați-vă medicului veterinar și nu le aplicați insecticide din proprie inițiativă, dacă nu aveți experiență.
- Există substanțe care, aplicate pe piele, îndepărtează insectele, în general. Insecticidele, substanțe care omorâă căpușele nu se aplică pe piele. Pentru a omorâi căpușele din curtea și grădina dumneavoastră, solicitați servicii specializate și autorizate în acest sens.
- Tundeți iarba din curte și grădină frecvent, evitați depozitarea de mobilă veche, gunoi și obiecte de lemn aproape de casă, deoarece acestea sunt locuri unde se ascund și pot supraviețui căpușele. Depozitați lemnele de foc în locuri unde se păstrează uscate. Construiți garduri înalte de peste 1,5 metri, pentru a evita pătrunderea unor animale straine, care pot aduce căpușe.

#### **Ce trebuie făcut dacă găsiți o căpușă pe piele?**

- Nu o atingeți cu mâna goală.
- Acoperiți în întregime capușă cu crema grasă (crema de mâini, crema de față etc.) cu scopul de a o sufoca, circa 10 minute.
- Folosiți o pensetă, pentru a o apuca de cap, cât mai aproape de piele și trageți încet și ferm, conform imaginilor de mai jos. Nu răsuciți și nu rupeți căpușă deoarece astfel capul și cleștii ei rămân fixați în piele. Nu striviți căpușă, pentru a evita împrăștierea conținutului acesteia în ochi, pe alte mucoase și pe piele, ceea ce ar crește riscul de infecție.



Imagini preluate de pe site-ul - <http://www.cdc.gov>.

- Spălați locul mușcăturii cu apă și săpun și aplicați o soluție dezinfectantă (betadină sau alcool medicinal).
- Evitați remediile "băbești": aplicarea de benzină, acetonă, ulei, arderea căpușei fixată în piele.
- Indiferent dacă ați scos sau nu capușa, contactați medicul de familie sau prezentați-vă imediat pentru consult la specialistul de boli infecțioase.

Dacă nu v-ați prezentat imediat la medic, iar la locul mușcaturii apare, chiar și după câteva săptămâni, o zonă roșie prezentați-vă de urgență la specialistul de boli infecțioase, care va stabili conduita terapeutică, pentru fiecare caz în parte.